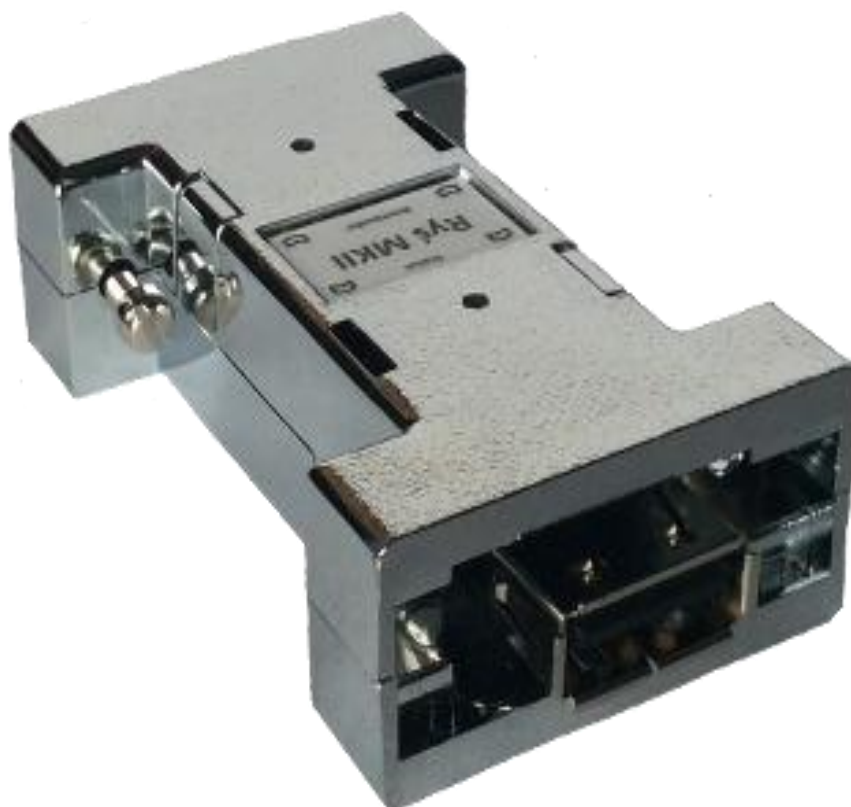


# Ryś MKII adapter

*Retro*  
**7-bit**



## INSTRUKCJA OBSŁUGI

wersja 1.3      oprogramowanie układowe: v.20160103

## Instalacja

Adapter Ryś jest przeznaczony do podłączenia w porcie myszki lub joysticka komputera Amiga. W niektórych modelach Amigi może zaistnieć potrzeba stosowania dodatkowej przejściówki podłączeniowej.

Proces podłączenia adaptera dokonujemy zawsze przy wyłączonym zasilaniu Amigi. Do wybranego portu (myszka lub joystick) podłączamy adapter i dokręcamy śruby mocujące. Po włączeniu zasilania w Amidze adapter jest gotowy do pracy.

## Tryby pracy adaptera

Podłączenie do adaptera urządzenia USB i jego aktywowanie jest sygnalizowane zapaleniem kontrolki **Status**.

Adapter automatycznie wykrywa rodzaj podłączonych urządzeń i dzieli je na trzy typy

- myszka
- joystick/pad
- klawiatury

Po wykryciu urządzenia USB typu myszka adapter przechodzi automatycznie do emulacji oryginalnej myszki Amigi.

W przypadku wykrycia joysticka lub pada USB, adapter domyślnie ustawia tryb pracy **Pad**.

Podczas podłączenia joysticka użytkownik musi ręcznie wybrać tryb pracy **Joystick**. Wyboru trybu pracy należy dokonać poprzez jednoczesne wciśnięcie przycisków **9** i **10** lub przycisk **Bootloader** i **4** dla podłączonego joysticka. W przypadku podłączonego pada należy wcisnąć **SELECT** i **START**.

Podłączając klawiaturę USB interfejs przechodzi do emulacji joysticka na klawiaturze. Schematy przypisanych klawiszy można zmieniać za pomocą klawiszy funkcyjnych **F1** – **F2**.

Zmiany ustawień są zapamiętywane w pamięci EEPROM, dzięki czemu po ponownym podłączeniu urządzenie jest skonfigurowane do ostatnio wybranych ustawień.

## Sygnalizacja trybu pracy adaptera

Zmiana trybu pracy adaptera jest sygnalizowana pulsującą kontrolką **Status**.

Dla podłączonego joysticka lub pada.

- 1 przygaśnięcie - tryb **Joystick**
- 2 przygaśnięcia - tryb **Pad**
- 3 przygaśnięcia - tryb **Pad** - emulacja myszki
- 4 przygaśnięcia - tryb **Pad CD32** - emulacja oryginalnego pada CD32

Dla podłączonej myszki.

- 4 przygaśnięcia – zmiana prędkości pracy (3 tryby emulacji myszki)

## Funkcje adaptera dla trybu Myszka

### Myszka

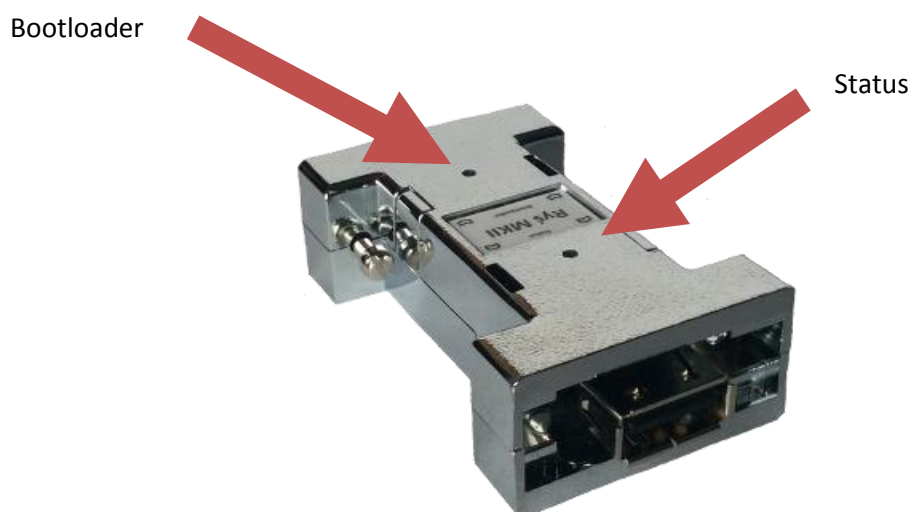
- przycisk rolki - wybór trybu emulacji
- **Bootloader** + lewy/prawy przycisk myszki - regulacja prędkości myszki dla najszybszego trybu emulacji

## Funkcje adaptera dla trybu Joystick/Pad/Klawiatura

Joystick	Pad	Klawiatura
<ul style="list-style-type: none"><li>• 9 + 10 - wybór trybu pracy</li><li>• Bootloader + 4 - wybór trybu pracy</li></ul>	<ul style="list-style-type: none"><li>• SELECT + START - wybór trybu pracy</li></ul>	<ul style="list-style-type: none"><li>• F1-F2 - wybór trybu pracy</li></ul>
<ul style="list-style-type: none"><li>• 1 - fire1</li><li>• 2 - fire2</li><li>• 3 - fire3</li><li>• 6 - autofire1</li><li>• 5 - autofire2</li></ul>	<ul style="list-style-type: none"><li>• X - fire1</li><li>• O - fire2</li><li>• [] - UP</li><li>• R2 - autofire1</li><li>• L2 - autofire2</li></ul>	<p>Schemat F1</p> <ul style="list-style-type: none"><li>• A - lewo</li><li>• W - góra</li><li>• S - dół</li><li>• D - prawo</li><li>• O - fire1</li><li>• P - fire2</li></ul> <p>Schemat F2</p> <ul style="list-style-type: none"><li>• strzałka lewo</li><li>• strzałka góra</li><li>• strzałka dół</li><li>• strzałka prawo</li><li>• W - fire1</li><li>• Q - fire2</li></ul>

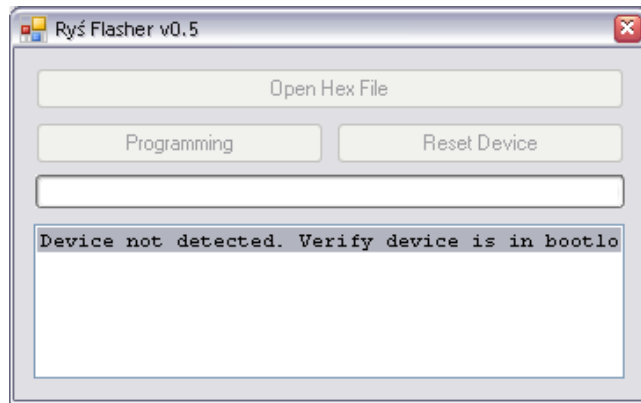
## Aktualizacja oprogramowania adaptera (Bootloader)

W celu dokonania aktualizacji oprogramowania adaptera należy wprowadzić go w tryb **Bootloader**. Dokonujemy tego poprzez wciśnięcie (cienkim, okrągłym przedmiotem) przycisku znajdującego się w otworze obudowy adaptera pod napisem **Bootloader**.



Trzymając wciśnięty przycisk **Bootloader** podłączamy kabel typu USB A-A do adaptera oraz do komputera PC z zainstalowanym systemem Windows. Adapter po wykryciu przez system operacyjny Windows przechodzi w tryb **Bootloader** sygnalizując ciągłym pulsowaniem kontrolki **Status**.

Następnym krokiem jest uruchomienie na komputerze z systemem Windows programu **RyśFlasher** służącego do aktualizacji oprogramowania adaptera.



Program wykrywając podłączony adapter Ryś, odblokowuje przycisk **Open Hex File**.

Przebieg aktualizacji oprogramowania wygląda następująco:

- wciskamy przycisk **Open Hex File** i wybieramy plik z aktualizacją (zostaną odblokowane przyciski **Programming** oraz **Reset Device**),
- wciskamy przycisk **Programming** i czekamy na zakończenie procesu programowania,
- po zakończeniu programowania możemy wcisnąć przycisk **Reset Device** po czym adapter przechodzi w normalny tryb pracy i można go odłączyć od komputera PC.

Po tych czynnościach można ponownie podłączyć adapter do Amigi.

Wszystkie niezbędne pliki do aktualizacji można pobrać ze strony <http://retro.7-bit.pl>

7-bit  
ul. Miłostowska 23/7  
Wrocław, Polska  
GIOŚ: E0020732W